



e-Cheque
電子支票



創新·從此不一樣



什麼是 電子支票？

電子支票是紙張支票的電子對應本，由開票到入票均透過網上進行，提供一個完全無紙化的電子支付體驗

主要 特徵



電子支票以PDF文件格式展示與紙張支票相似的基本資料，並印有電子支票的標誌



電子支票和紙張支票一樣，有同等的法律地位



電子支票是不可轉讓



電子支票必須指定收款人，並只可存入該收款人的銀行賬戶



電子支票可用作港幣、美元及人民幣支付

優點



電子支票可隨時隨地簽發



電子支票毋須親身傳送及存入



電子支票具備嚴謹的保安措施



電子支票簿由付款銀行保管，
無須實物支票簿



電子支票更加環保





電子支票的 保安如何？

- 付款人須通過雙重認證(2FA)才可發出電子支票
- 付款銀行可根據內部支票發出紀錄對電子支票進一步核實
- 電子支票採用公開密碼匙基礎建設(PKI)技術的數碼簽署，有效防止電子支票被篡改
- 中央入票核對機制，避免收款人重複存入同一張電子支票
- 付款人可考慮在發送電子支票前預先加密，加強保障

如何簽發 電子支票

簽發電子支票前

- 付款人先透過網上銀行賬戶登記電子支票服務，及申請數碼簽署以簽署電子支票*
- 付款人須取得收款人的同意及最新電郵地址以收取電子支票

* 部分付款銀行會提供申請、更新及儲存數碼證書的一站式服務，讓付款人在短時間內完成網上申請及更新手續

簽發電子支票



第
1
步

登入你的網上銀行賬戶



第
2
步

選擇電子支票發票服務



第
3
步

輸入收款人姓名、支票日期
和支票銀碼



第
4
步

銀行會按付款人的指示
發出附有數碼簽署的電子
支票[^]



第
5
步

下載電子支票，然後透過
電子方式(例如電郵)傳送
至收款人

[^] 部分付款銀行或會在發出電子支票後，以短訊傳訊至付款人所登記之電話號碼



如何存入 電子支票



存入電子支票前

- 登記網上銀行的**電子支票入票服務**(如有)[@]及/或香港銀行同業結算有限公司(結算公司)提供的**電子支票存票服務**[#]



香港銀行同業結算有限公司



- 電子支票存票服務可以透過網頁<http://www.echeque.hkicl.com.hk> 或 手機應用程式使用

[@] 詳情請向你的銀行查詢

[#] 結算公司專責處理香港銀行的跨行清算及結算，為香港金融管理局(金管局)和香港銀行公會(銀行公會)共同擁有的公司

透過網上銀行存入電子支票⁺



第
1
步

登入你的網上銀行賬戶



第
2
步

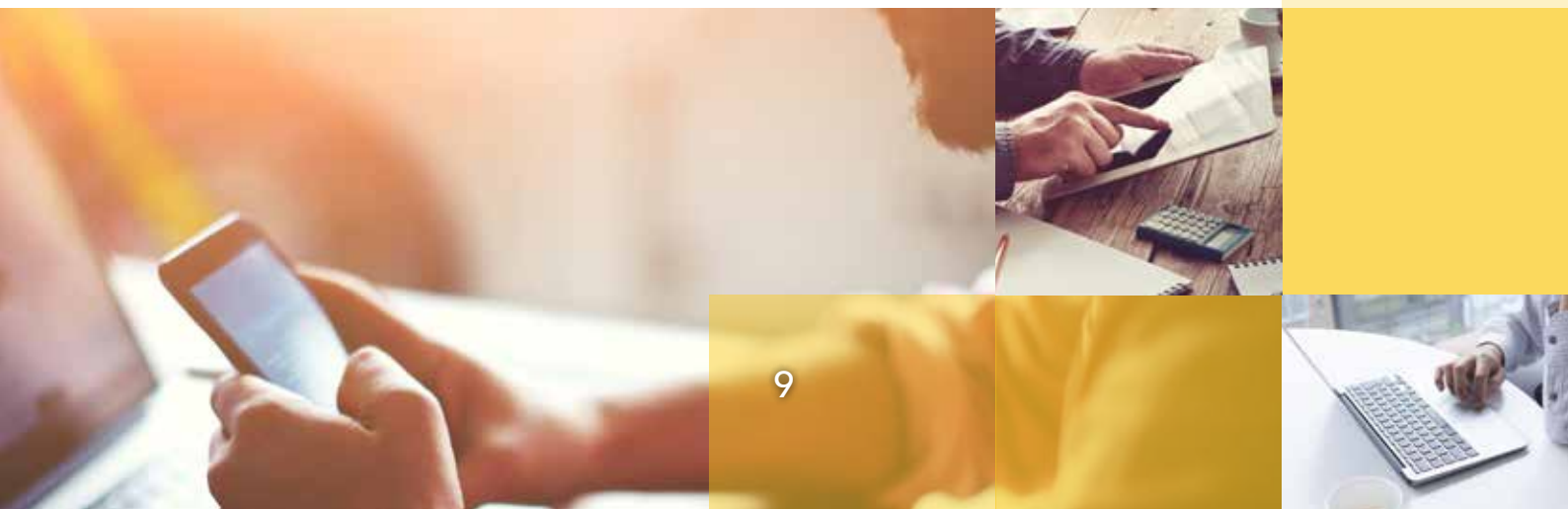
選擇電子支票入票服務



第
3
步

選擇存入賬戶並上載電子支票

⁺ 個別收款銀行提供的電子支票入票服務或會略有不同

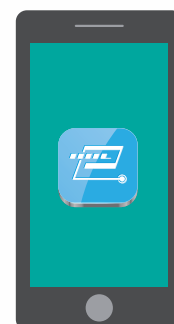


透過電子支票存票服務 存入電子支票



第
1
步

登入電子支票存票服務的
網頁 <http://www.echeque.hkicl.com.hk>
或手機應用程式*



第
2
步

登記銀行名稱及賬戶號碼
作入票用途(如之前未有
登記)



第
3
步

上載電子支票



* 用戶只須透過首次登記賬戶，便可使用該服務



第
4
步

選擇已登記的銀行及賬戶號碼作入票用途



第
5
步

確認入賬資料後按“下一步”，再按“確認”後完成



第
6
步

電郵通知會發送至用戶登記的電郵地址。此外，用戶可以透過電子支票存票服務的“查詢存票紀錄”查閱電子支票的狀況



使用電子支票的 精明提示

使用電子支票應注意的事項包括：



得到收款人的同意及最新的電郵地址以收取電子支票



發出電子支票前，確保電子支票上的資料正確無誤



使用安全的電子渠道傳送電子支票，如有需要可在傳送前加密



除非需要保存電子支票作記錄用途，否則應在發票及/或入票(如適用)後刪除電腦及/或智能電話內的電子支票

使用電子支票應避免的事項包括：



簽發支票時除了收款人的名稱外，不要輸入任何個人資料(例如:香港身份證號碼及電話號碼等)



不要掃描紙張支票作電子支票使用



不要列印電子支票作入票用途



不要重複存入同一張電子支票



不要以收款人提交的電子支票作抵押向對方作出借貸



常見問題

問1. 登記了電子支票服務後，我仍可簽發紙張支票嗎？



答1. 可以，作為基本的銀行服務，銀行會繼續提供紙張支票服務。

問2. 透過網上銀行簽發及存入電子支票時，我需要承擔任何費用嗎(包括用作簽署電子支票的數碼證書的相關費用)？



答2. 收費與否屬個別銀行的商業決定。但據我們理解，大部份銀行將會免費向零售銀行客戶提供相關服務。

問3. 使用電子支票存票服務需要任何收費嗎？



答3. 不用，這服務是完全免費的。

問4. 我可以簽發歸屬於持有人的電子支票或現金電子支票嗎？



答4. 不可以。電子支票必須指定收款人並存入該收款人的銀行賬戶。另外，電子支票不可以於銀行櫃檯兌換成現金。

問5. 我可否使用電子支票繳付政府賬單?



答5. 首階段市民可以使用電子支票繳交一般繳款單及稅務局發出的稅單和繳款單。至於其他部門的賬單將陸續接受電子支票繳費。

問6. 如果我不懂得怎樣存入電子支票，應怎樣做?



答6. 你可以找其他值得信任的人(例如:家人)透過電子支票存票服務代你存入電子支票，或參考香港銀行同業結算有限公司網頁上的相關資訊。如有需要，你亦可向你的銀行尋求協助。

問7. 存入電子支票的截數時間是何時?



答7. 電子支票存票服務的截數時間是每個營業日的下午五時三十分。如使用網上銀行入票，請參考個別銀行的截數時間。

問8. 我可以拒絕接受電子支票嗎?



答8. 可以，如果你不想接受電子支票，可以要求付款人使用其他支付工具(例如:紙張支票)。

其他資料

有關個別銀行的服務及/或電子支票存票服務的詳情，請直接聯絡你的銀行

有關電子支票的宣傳刊物，請參閱金管局網頁
www.hkma.gov.hk



HONG KONG MONETARY AUTHORITY
香港金融管理局

THE
HONG KONG
ASSOCIATION
OF
BANKS
香港銀行公會